

Memòria de responsabilitat social 2010-2011

Document de síntesi
Principals magnituds



Índex

Pàgina:

<i>Extracte de la carta del rector</i>	3
1. Qui som?	4
• Els treballadors	
• Els estudiants	
2. Què fem?	9
• Docència	
• Recerca i transferència de coneixement	
3. Què oferim als nostres treballadors?	12
• Formació	
• Prestacions socials i sanitàries	
4. Com ens impliquem amb la societat?	15
• Formació per a gent gran	
• Iniciatives socials	
5. Què fem pel medi ambient?	17
• Pla de sostenibilitat	
6. Quina és la nostra posició en el context universitari?	18
• Rànquings	
• Premis i distincions	
7. Amb qui col·laborem?	20
• Grup UB	
• Xarxes a què estem adherits	
8. Quines són les nostres instal·lacions?	22
• Infraestructura UB	
9. Quina és la nostra situació econòmica?	23
• Informació financera	
• Resultats pressupostaris	

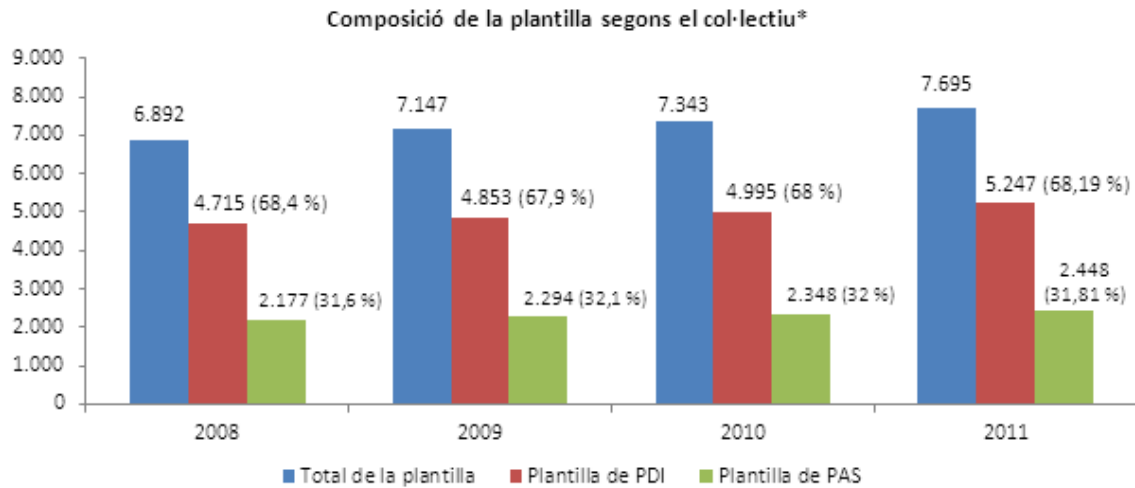
Extracte de la carta del rector

<< (...) Les dificultats i les decepcions que es generen en una trajectòria de pèrdua de poder adquisitiu i drets laborals, amb ajustaments pressupostaris continuats, no oculten la voluntat de seguir endavant ni la dedicació diària que fa que la UB sigui la universitat amb més producció científica de l'Estat i una de les més ben valorades en la majoria dels ensenyaments, àrees i serveis. Per això, vull acabar remarcant que actualment la comunitat de la UB continua compromesa amb els valors universitaris i la responsabilitat social.>>

1 Qui som?

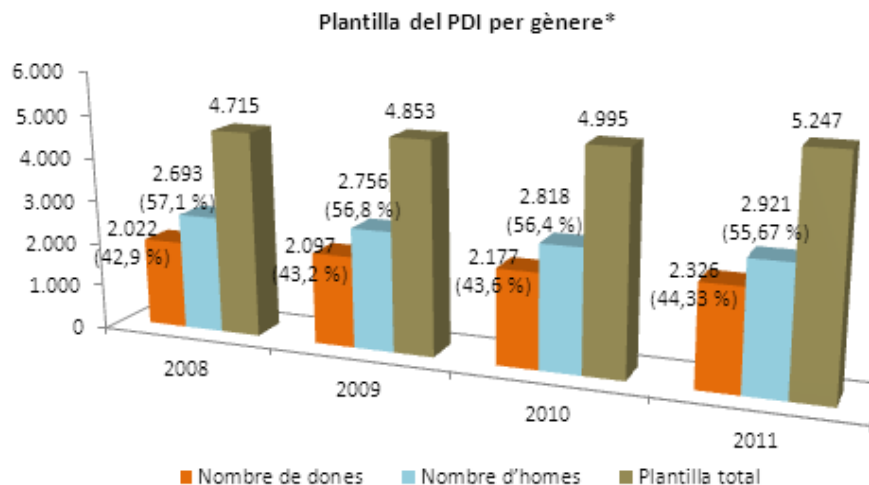
ELS TREBALLADORS

Les persones que presten serveis professionals a la Universitat de Barcelona es distribueixen en dos grans grups: el personal docent i investigador (PDI) i el personal d'administració i serveis (PAS).

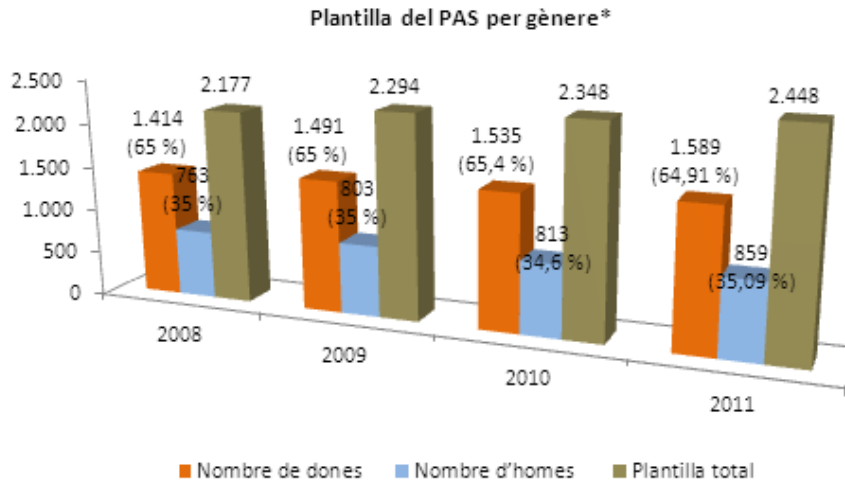


*Entre parèntesis valors relatius.

Si estudiem més acuradament les dades tant del PDI com del PAS, observem que els primers són un cos majoritàriament masculí i que, al contrari, en el segon predominen les dones.

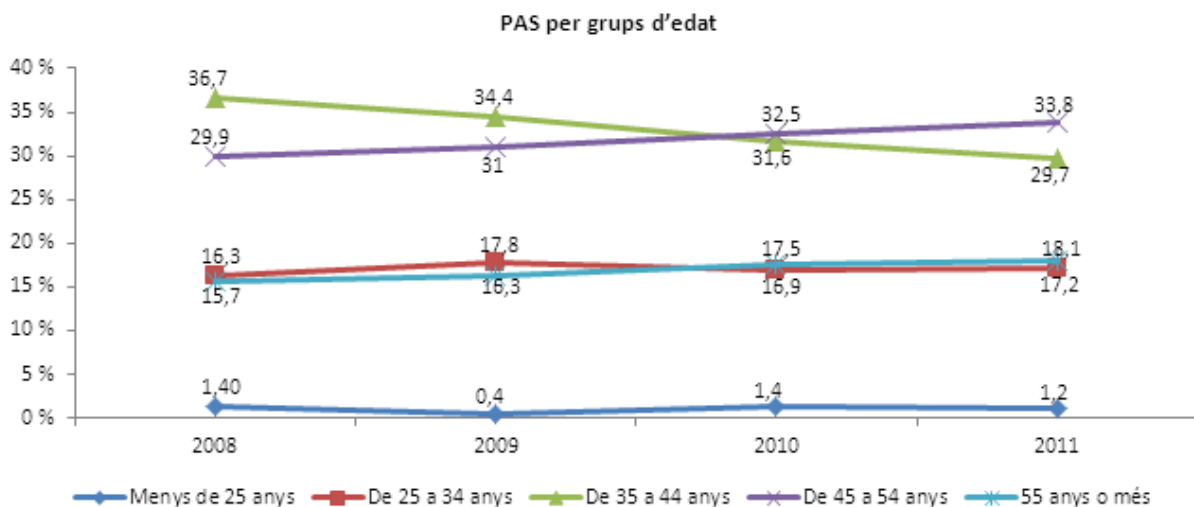
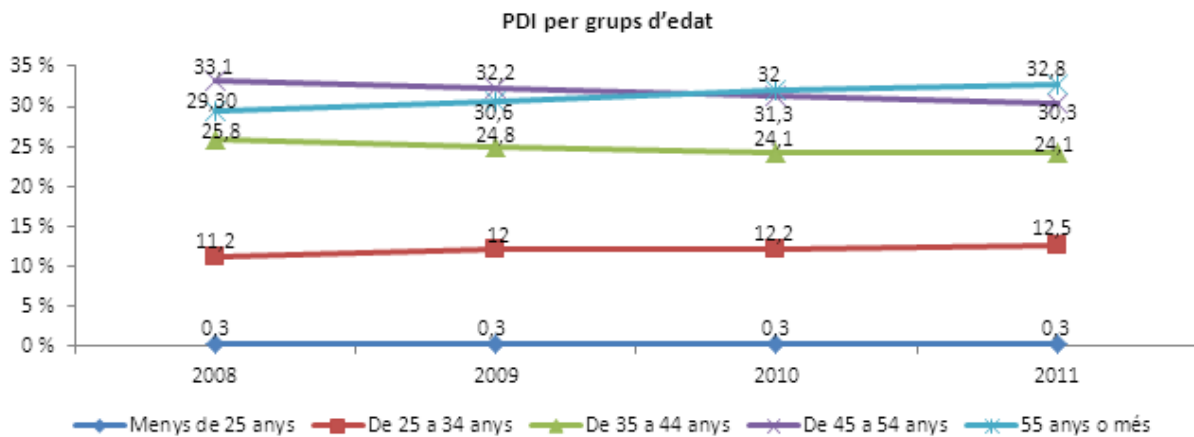


*Entre parèntesis valors relatius.

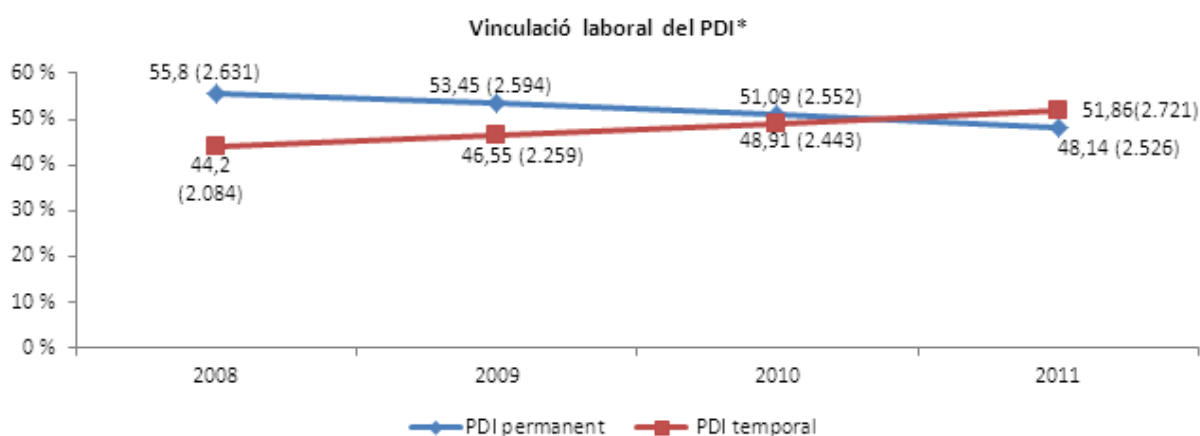


*Entre parèntesis valors relatius

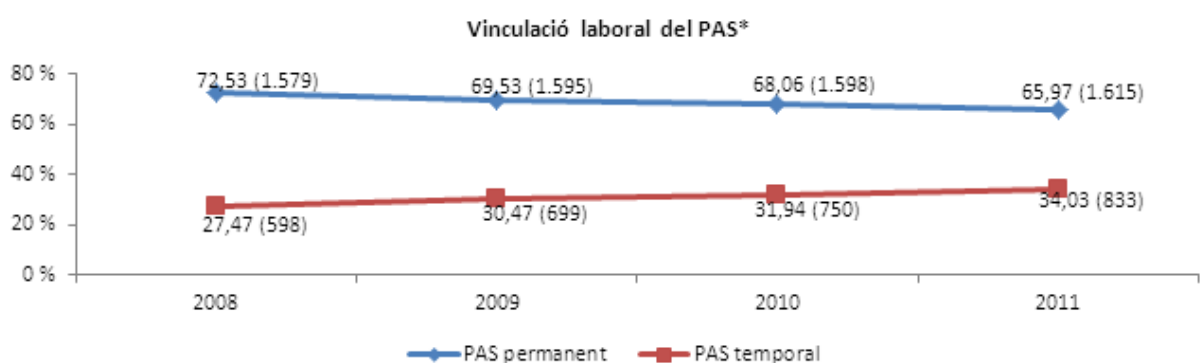
Si analitzem la distribució de la plantilla segons l'edat, veiem que entre el PDI el perfil més habitual és el de treballador de 55 anys o més. En el PAS, en canvi, el grup més nombrós és el de persones entre 45 i 54 anys.



Pel que fa al tipus de vinculació que els treballadors tenen amb la Universitat, observem que entre el PDI, el 2011, per primera vegada en els darrers anys, els treballadors temporals superen els permanents. En el PAS, en canvi, la vinculació és, de manera molt generalitzada, de tipus permanent.



* Entre parèntesis valors absoluts.



* Entre parèntesis valors absoluts.



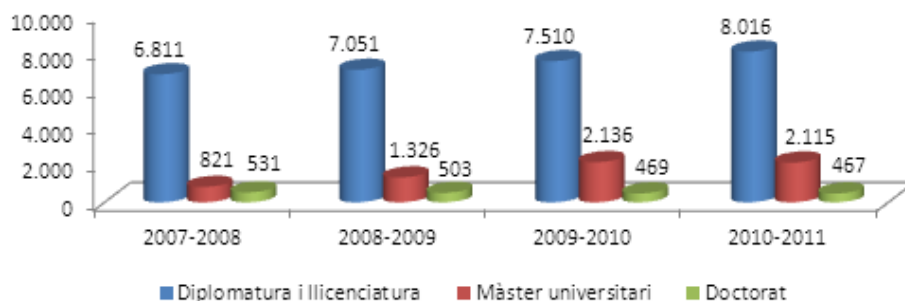
ELS ESTUDIANTS

La Universitat de Barcelona, gràcies a la seva llarga tradició i a l'excel·lent qualitat de la seva oferta acadèmica, és un dels centres d'educació superior de l'Estat que disposa de més alumnes matriculats.

Estudiants	2008-09	% dones	2009-10	% dones	2010-11	% dones
Llicenciatures i diplomatures						
Total estudiants	48.985	62,8	38.073	60,8	26.227	60,3
Estudiants ETC	36.890	63,4	28.628	61,7	19.100	-
Estudiants de nou accés	11.720	62,8	4.061	51,2	804	-
Titulats	7.051	68,6	7.510	68,8	8.016	-
Estrangers	2.297	-	1.909	-	1.232	-
Graus						
Total estudiants	-	-	10.717	68,5	22.328	63,7
Estudiants ETC	-	-	9.727,7	68,7	20.714	-
Estudiants de nou accés	-	-	7.869	67,8	10.911	-
Titulats	-	-	-	-	-	-
Estrangers	-	-	783	-	1.482	-
Màsters universitaris						
Total estudiants	3.905	64,7	4.993	65,0	5.235	64,0
Estudiants de nou accés	2.597	63,5	3.101	64,2	3.366	63,1
Titulats	-	-	2.136	64,4	2.115	-
Estrangers	1.227	-	1.525	-	1.434	-
Doctorat	3.419	56,9	3.627	58,0	4.229	58,2
Postgrau	8.642	74,2	9.520	74,1	10.175	-
Extensió universitària	1.400	-	1.304	-	1.229	-
Formació continuada – IL3	30.992	68,0	28.535	59,2	24.019	71,4
Escola d'Idiomes Moderns	4.297	62,8	4.204	65,0	4.315	64,4
Estudis Hispànics	2.516	65,0	2.544	65,8	2.471	67,6
Cursos de català (Serveis Lingüístics)	3.032	67,0	3.471	66,9	3.027	68,9
Cursos d'estiu	2.275	67,8	2.234	66,2	1.624	61,1
Institut de Ciències de l'Educació	14.088	61,0	10.708	63,5	8.032	66,0
Aules de la Gent Gran	4.000	78,0	4.000	78,0	3.685	78,0

L'elevada xifra de matriculats facilita que la UB sigui una de les universitats espanyoles de què cada any surten més estudiants amb una titulació, ja sigui de llicenciat, diplomad, doctorat o màster. A partir del curs vinent, hi haurà la primera promoció de graduats.

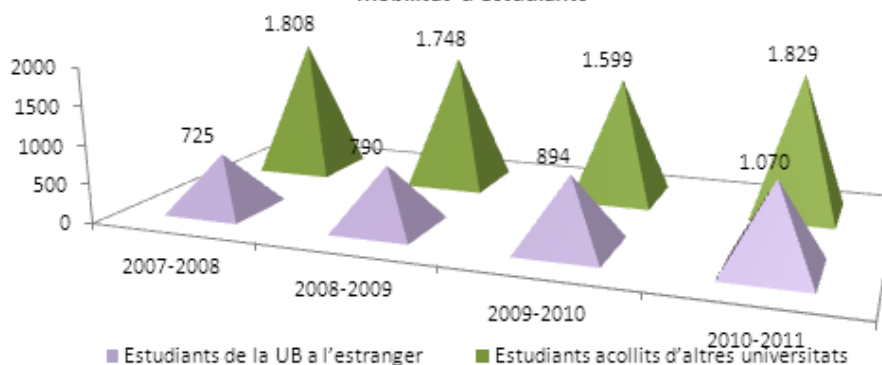
Estudiants titulats



El gran volum d'estudiants de nacionalitat no espanyola matriculats, l'alta mobilitat dels alumnes i els pràcticament dos mil joves de l'estranger que decideixen fer una estada temporal a la Universitat en el marc d'algun programa d'intercanvi, fan de la UB una institució fortament internacionalitzada.

Estudiants estrangers a la Universitat	Curs 2009-10		Curs 2010-11	
	Estudiants estrangers	% del total d'estudiants	Estudiants estrangers	% del total d'estudiants
Llicenciatura i diplomatura	1.909	4,8	1.232	4,5
Grau	783	6,5	1.482	6,1
Màsters oficials	1.525	29,5	1.434	26,5
Doctorat (doctorat EEES i tutoria de tesi)	1.064	29,3	1.341	31,7
Màsters propis	1.203	23,2	1.257	23,1
Postgrau	434	10	460	9,7
Extensió universitària	116	8,9	167	13,6
Total	7.034	9,9	7.373	10,1

Mobilitat d'estudiants



2 Què fem?

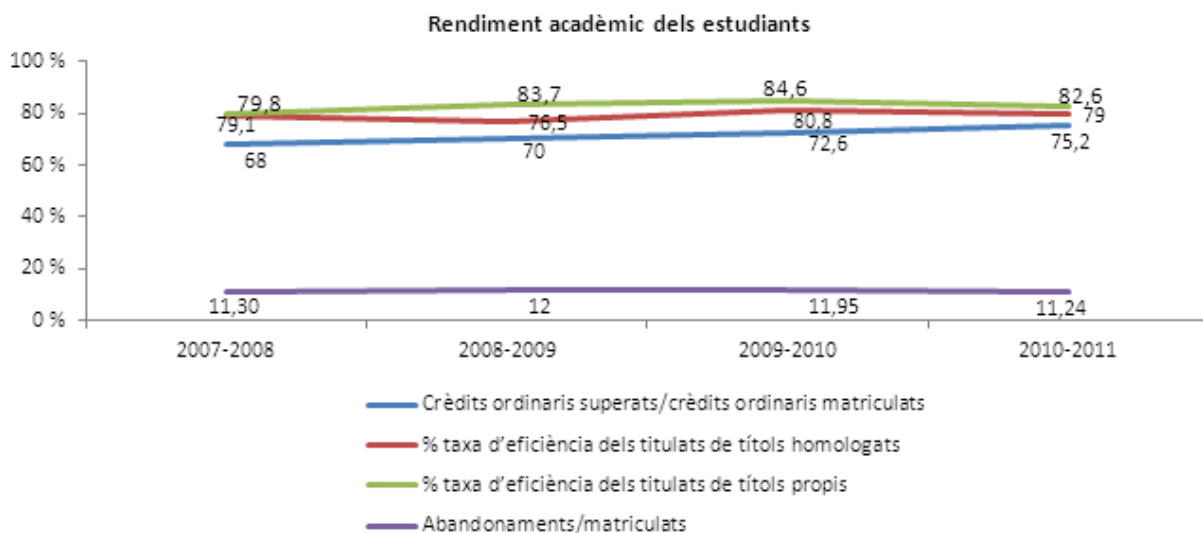
DOCÈNCIA

La Universitat de Barcelona disposa d'una àmplia oferta de formació superior amb una docència de qualitat, plenament integrada a Europa, innovadora en els sistemes d'ensenyament i avaluació, pensada per satisfer necessitats al llarg de la vida i capaç d'interaccionar i d'anticipar-se a les demandes socials per aconseguir formar ciutadans i professionals.

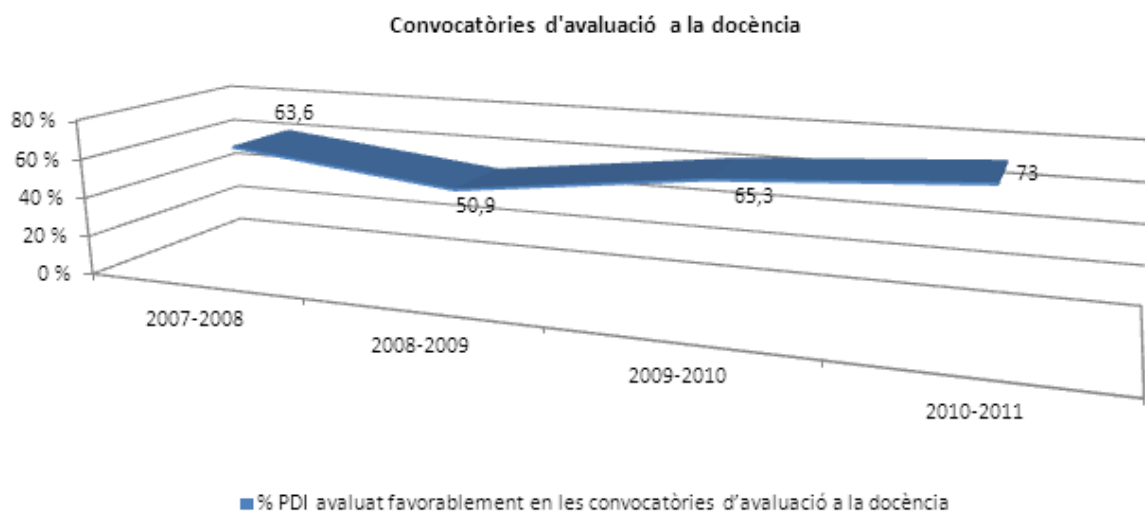
Oferta de formació superior (nombre de programes formatius)

Oferta formativa	2008-09	2009-10	2010-11
Graus	–	49	64
Llicenciatures i diplomatures	76	20	6
Màsters universitaris	115	130	146
Programes de doctorat	68	68	71
Programes de doctorat amb menció cap a l'Excel·lència	43	30	30
Programes de postgrau	326	338	440
Cursos d'extensió universitària	56	71	56
Cursos de formació continuada corporatius i en obert (IL3)	487	728	566

L'elevada qualitat de la docència a la Universitat de Barcelona permet que el rendiment acadèmic dels estudiants sigui satisfactori i que les taxes d'abandonament dels estudis siguin baixes.



També veiem que en les convocatòries d'avaluació de la docència la gran majoria de PDI obté qualificacions positives.

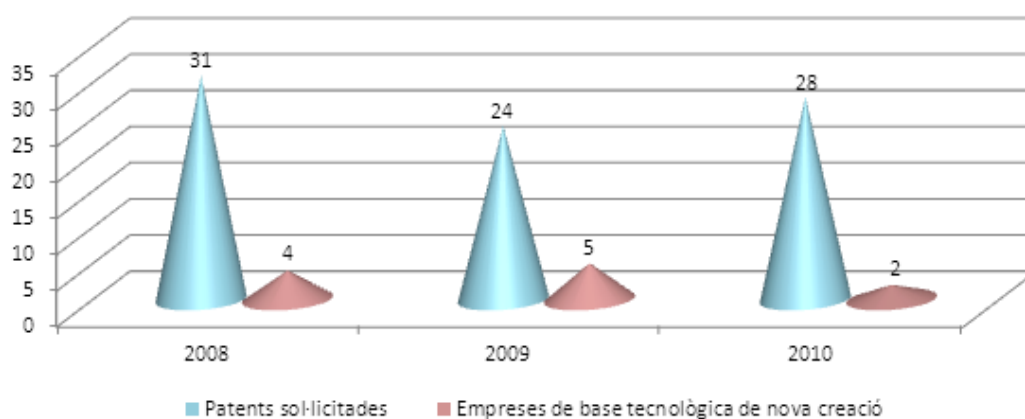


RECERCA I TRANSFERÈNCIA DE CONEIXEMENT

La Universitat de Barcelona és reconeguda internacionalment per la qualitat i pel caràcter innovador de la seva recerca en totes les àrees de coneixement, i com una universitat impulsora de projectes emprenedors i capaç de valorar i transferir la seva activitat a la societat.

Activitat de recerca	2007	2008	2009	2010
Tesis doctorals lligides	509	536	533	593
Publicacions científiques (recollides per l'Institut d'Informació Científica)	3.139	3.323	3.679	3.723
Professorat integrat en projectes R+D	59%	54,3%	62,1%	69%
Becaris de recerca	979	972	979	989
Grups de recerca consolidats de la Generalitat	229	229	243	243
Projectes de recerca actius	647	639	625	657
Sol·licituds de patents	28	31	24	28
Instituts i centres de recerca propis	26	24	23	23
Instituts i centres de recerca participats	9	13	13	13
Instituts interuniversitaris	2	2	2	2
Centres de documentació	3	3	3	3
Observatoris	8	9	9	10

Resultats de la recerca



Ingressos per recerca i transferència de tecnologia (milers d'euros)	Any			
	2007	2008	2009	2010
Projectes de recerca*	31.484	52.882	76.715	55.887
Projectes de recerca –contractes FBG	14.729	13.663	15.129	9.642
Infraestructures	2.164	1.549	1.605	–
Altres ajuts	18.047	10.206	9.515	11.632
Convenis UB	8.267	10.142	3.750	2.390
Convenis FBG	1.952	1.816	1.966	1.655
Total	76.643	90.258	108.680	81.206

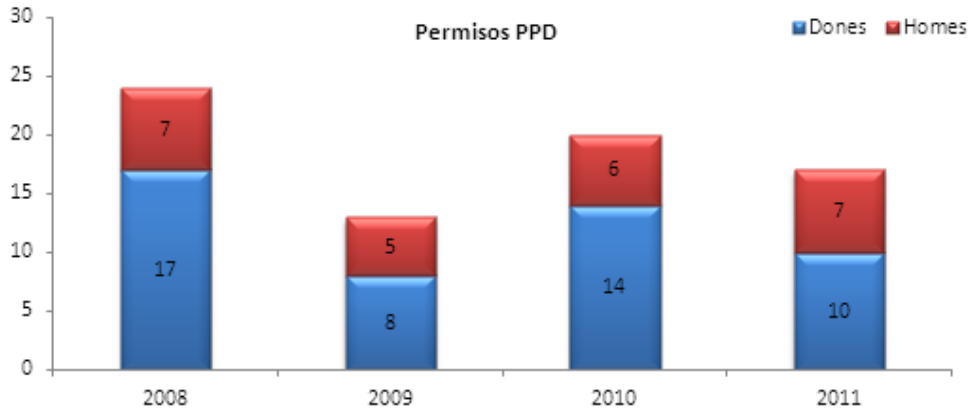
* Inclouen la Universitat de Barcelona, l'Institut d'Investigacions Biomèdiques August Pi i Sunyer (IDIBAPS), l'Institut d'Investigació Biomèdica de Bellvitge (IDIBELL), l'Institut de Bioenginyeria de Catalunya (IBEC), l'Institut de Recerca en Energia de Catalunya (IREC), l'Institut de Recerca Biomèdica (IRB) i el Parc Científic de Barcelona (PCB).



3 Què oferim als nostres treballadors?

FORMACIÓ

La Universitat de Barcelona concedeix permisos de perfeccionament docent i investigador (PPD). La condició per poder sol·licitar-los és ser PDI laboral a temps complet, i consisteixen en estades en altres institucions durant un semestre.



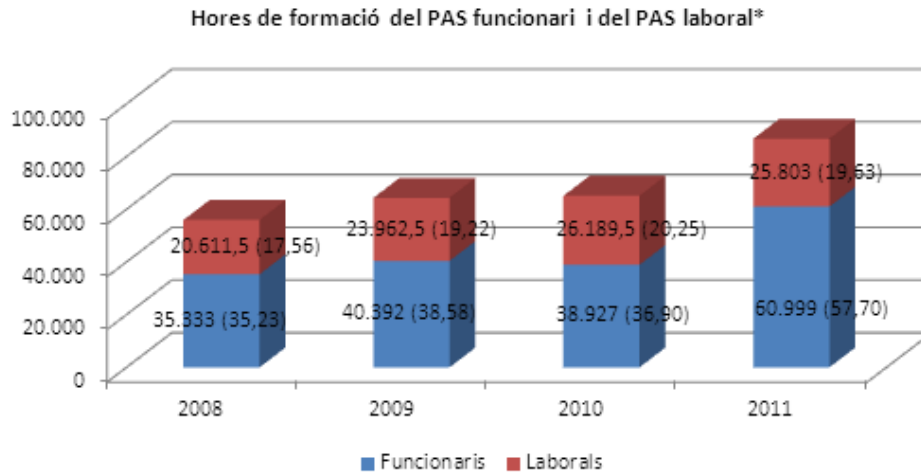
A través de l'Institut de Ciències de l'Educació (ICE) s'ofereix formació intel·lectual i cultural a les persones que es dediquen a les tasques educatives.

Formació del PDI

		2007-08	2008-09	2009-10	2010-11
Treballadors del PDI que es formen	Dones	815	930	1.322	1.396
	Homes	722	580	850	1.059
	Total	2.150*	1.510	2.172	2.455
Hores dedicades a la formació de PDI	Dones	31.314	24.252	27.534,5	34.548
	Homes	23.185	11.884	18.016,5	22.823
	Total	54.499	36.136	45.551	57.371
Mitjana d'hores de formació per treballador del PDI i curs acadèmic	Dones	38,42	26,01	20,83	24,75
	Homes	32,11	20,49	21,20	21,55
	Total	33,46	23,93	20,97	23,37

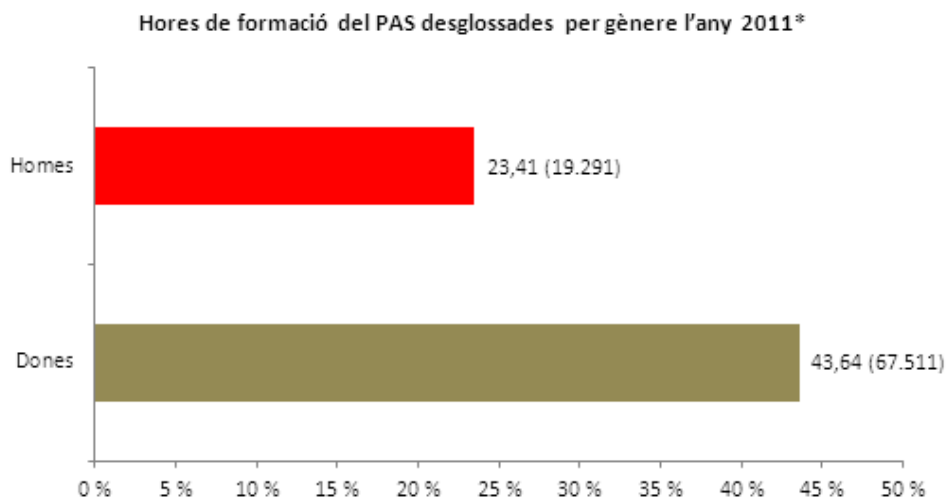
* Els 613 individus que manquen per arribar als 2.150 són persones que es van formar però no en sabem el gènere.

Cada any s'elabora un programa formatiu d'acord amb l'Oficina de Seguretat, Salut i Medi Ambient (OSSMA), adreçat al PAS. Habitualment el personal funcionari es beneficia més que el personal laboral d'aquest servei que ofereix la Universitat.



*Entre parèntesis, la mitjana d'hores de formació per treballador PAS funcionari i PAS laboral.

Les xifres mostren que, de mitjana, entre el PAS, les dones cursen pràcticament el doble d'hores de formació que els homes.

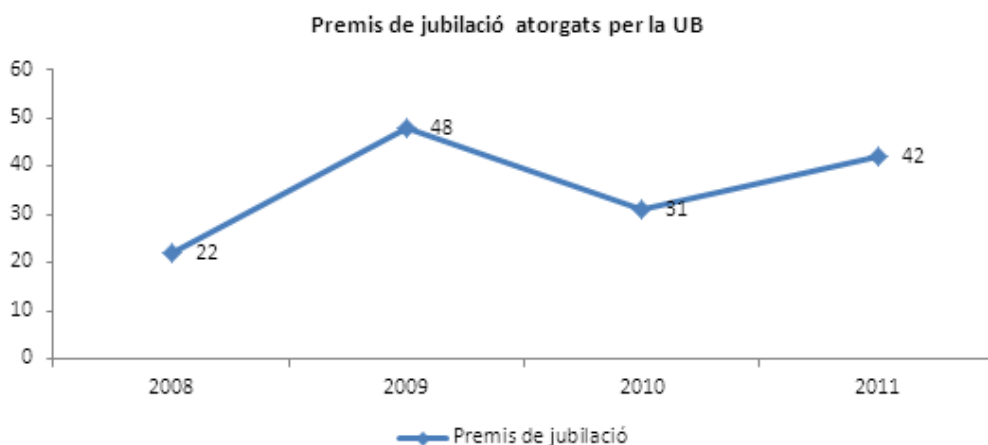


*Entre parèntesis valors absoluts.



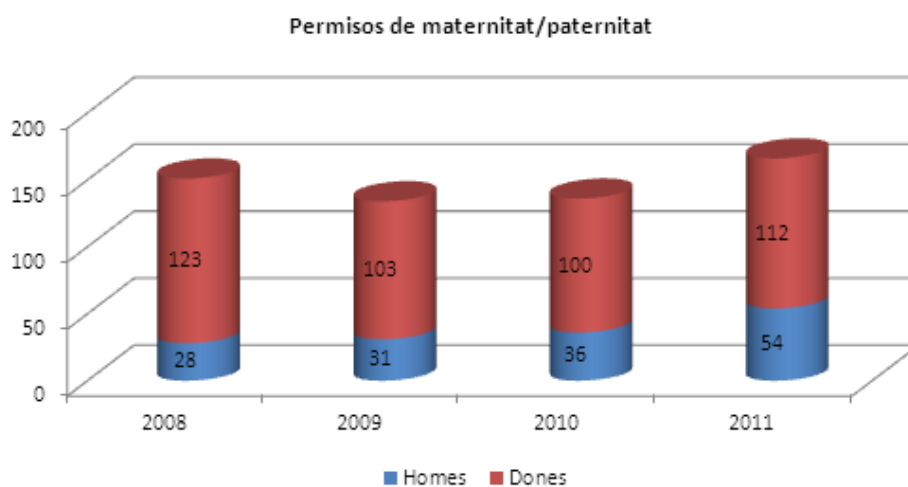
PRESTACIONS SOCIALS I SANITÀRIES

La Universitat de Barcelona ofereix una àmplia gamma de serveis socials i sanitaris als seus treballadors.



Dades de beneficis socials als treballadors de la UB des de 2009 fins a 2011 (*perceptors*)

Dades de beneficis socials als treballadors	2008	2009	2010	2011
Pla de pensions	6.969	7.463	7.632	0
Fons d'acció social	–	1.216	2.407	2.496
Ajut de matrícula	852	1.080	1.068	1.177
Permisos maternitat/paternitat	136	134	136	166
Indemnitzacions per invalidesa	8	7	4	5
Indemnitzacions per defunció	1	0	2	4



4 Com ens impliquem amb la societat?

FORMACIÓ PER A GENT GRAN

La Universitat de l'Experiència posa a disposició de totes les persones de més de 55 anys una oferta de programes universitaris integrats, estructurats en un any acadèmic o en dos, que ofereixen una formació aprofundida. Es tracta d'un programa d'ensenyament de caràcter innovador que complementa altres opcions de formació superior com ara l'educació professionalitzadora dels graus o la formació continuada.

Oferta de titulacions	Resultats		Objectius	
	2010-2011	2011-2012	2012-2013	2013-2014
Titulacions	4	5	Incrementar-les amb dos estudis més:	Incrementar-les amb dos estudis més.
Cursos	<ul style="list-style-type: none">- Informació, documents i biblioteques en clau personal- Llengües i literatures- Pedagogia i societat- Psicologia	<ul style="list-style-type: none">- Informació en clau personal- Llengües i literatures- Educació i societat- Psicologia- Filosofia	<ul style="list-style-type: none">- Salut i benestar- Història de l'art	

INICIATIVES SOCIALS

Voluntariat UB

Per donar resposta al compromís de la UB amb la societat civil, és necessària una estructura estable i no excessivament rígida, centrada exclusivament en el voluntariat, que permeti dotar de contingut i assegurar l'estabilitat en el temps de les accions i del compliment dels objectius, per promoure i gestionar de manera integrada la sensibilització i la participació activa dels membres de la comunitat universitària en diferents programes d'assistència i cooperació amb les necessitats socials.

En aquest sentit, la implantació d'estructures solidàries i la integració d'activitats de voluntariat poden afavorir la promoció de valors com ara la solidaritat, l'altruisme o la tolerància, i poden contribuir notablement al desenvolupament d'actituds i habilitats. El voluntariat es presenta com una oportunitat única per difondre i inculcar aquests valors i per implicar personalment i emocionalment els universitaris en la realitat social que ens envolta.

Aquest programa de voluntariat pot ser una bona eina per millorar el clima laboral, promoure l'adhesió a la cultura corporativa i fomentar entre els membres de la comunitat universitària l'educació en principis, actituds i valors com la igualtat, la solidaritat, la justícia social, la cooperació i la tolerància.

La cessió de capital humà a una causa social suposa la materialització del compromís d'una empresa que atorga un gran valor a la responsabilitat social; així, el Voluntariat UB pot incrementar la participació de persones en les diferents activitats UB Societat oferint oportunitats de col·laboració, tenint en compte el caràcter de cadascun dels col·lectius que l'integren.

Voluntariat UB	Resultats		Objectius	
	2011-12	2012-13	2013-14	
Tipus de col·laboració	<ul style="list-style-type: none"> - Banc d'aliments (recollida d'aliments) - Creu Roja Joventut (recollida de joguines) - Olimpíada Solidària a l'Estudi - La Marató de la Pobresa (signatura del Manifest de les universitats públiques catalanes, per la inclusió social i en suport a aquesta marató) 	Fer nous convenis amb institucions	Ampliar convenis de col·laboració amb diferents institucions	

Fundació Solidaritat UB

La Fundació Solidaritat UB (FSUB) és una iniciativa de la Universitat de Barcelona que neix el 1996 amb la finalitat de fomentar valors de solidaritat, promoure la participació social i canalitzar accions de cooperació per al desenvolupament i la defensa dels drets humans. Al seu patronat hi estan representats els diferents estaments de la comunitat universitària (professorat, estudiants i personal d'administració i serveis) i la Fundació Món-3.

Des de la seva creació, la Fundació Solidaritat UB emprèn anualment diversos projectes d'acció social tant aquí com a l'estranger.



5 Què fem pel medi ambient?

PLA DE SOSTENIBILITAT

L'any 2011 ha portat l'impuls definitiu per elaborar un pla d'acció específic en l'àmbit de la sostenibilitat. Ara hi ha un representant polític amb competències en tot el que es refereix a sostenibilitat (el delegat del rector per a Sostenibilitat), una oficina de suport tècnic (l'Oficina de Seguretat, Salut i Medi Ambient) i la Comissió Delegada de Claustre per a la Sostenibilitat (que, d'acord amb l'article 58.2 de l'Estatut de la UB, té encomanada l'elaboració del programa d'acció ambiental), i s'ha treballat en el disseny i la definició dels objectius i les accions que han de guiar el procés de sostenibilització de la nostra institució a mitjà i llarg termini.

El Pla de sostenibilitat de la UB constitueix una eina útil per planificar les fites que es volen assolir en aquest àmbit, ja que defineix els objectius, les accions que es duran a terme per assolir-los, els recursos econòmics i humans necessaris per completar-les, els responsables d'executar-les i els indicadors que han de permetre comprovar-ne el grau de compliment.

El Pla de sostenibilitat es desenvolupa prenent com a referència els principis orientadors següents:

- Consolidar la presència de la sostenibilitat en la docència i la recerca.
- Integrar el component ambiental i el desenvolupament sostenible en l'activitat de gestió.
- Fer partícip tota la comunitat universitària del procés de sostenibilitat institucional.
- Projectar els principis, els valors i les accions de sostenibilitat universitària al nostre entorn social i territorial.

De manera complementària, aquests principis estan sotmesos a la visió de la sostenibilitat universitària com un element transversal. Això vol dir que el component ambiental s'ha d'integrar com un valor més de la institució en la presa de decisions en els marcs social i econòmic, i que la Universitat ha d'adoptar una visió sistèmica tant en els àmbits de les activitats que li són pròpies (docència, recerca i gestió) com en la interacció amb la societat.

El Pla de sostenibilitat de la UB es guia en la seva definició i execució pels objectius estratègics següents:

- Reduir l'impacte ambiental de la institució en tots els àmbits d'actuació.
- Millorar l'eficiència en el consum energètic i dels recursos naturals.
- Integrar els valors i principis de la sostenibilitat en la presa de decisions i incorporar bones pràctiques ambientals a tots els àmbits de la institució.
- Fomentar i continuar duent a terme projectes en l'àmbit de la sostenibilitat que ajudin a exercir una acció exemplificadora tant a la mateixa UB com en altres administracions públiques i entitats privades.

Per a cadascuna de les deu línies estratègiques en què s'estructura el Pla, es defineixen objectius específics que s'assoliran mitjançant la implantació de les accions previstes.

6 Quina és la nostra posició en el context universitari?

CLASSIFICACIONS

La UB és una de les millors universitats estatals en les classificacions universitàries de més prestigi i reconeixement internacional.

Rànquing	Any			
	2009	2010	2011	2012
The Times Higher Education				
Posició al rànquing	186	171	142	201-225
Puntuació global	56,4	57,2	52,1	-
Posició respecte d'universitats espanyoles	1	1	1	2-3
Academic Ranking of World Universities				
Posició al rànquing	152-200	201-300	201-300	201-300
Posició respecte d'universitats europees	59-79	75-123	-	-
Posició respecte d'universitats espanyoles	1	1-4	1-4	1-3
QS World University Rankings				
Posició al rànquing	171	148	176	187
Puntuació global	57,16	54,28	50,29	50,9
Posició respecte d'universitats espanyoles	1	1	1	2



PREMIS I DISTINCIONS

La reconeguda qualitat tant de la recerca com de la docència de la UB possibilita que rebem, any rere any, nombrosos premis i distincions d'abast nacional i internacional.

Curs 2010-11

- Premi de l'XI Congrés Internacional d'Obesitat per a una recerca de la UB
- Premi MERLOT
- Premi DIXIT
- Premi Espasa d'Assaig
- Premi de l'Associació Internacional de l'Aigua
- Premi Ciència en Acció per a un espectacle infantil de la UB
- Guardó de la Cimera Mundial de la Salut
- Premi Maria Honorífica del Festival de Cinema de Sitges
- Premi a l'Excellència Financera en la Carrera Acadèmica
- Premi del Consell Europeu de Recerca per a un projecte de recerca
- Premi Europeu de Divulgació Científica Estudi General
- Premi Joan Sardà Dexeus
- Premi del Comitè Científic del III Simposi Internacional sobre Avenços en Càncer de Boca per la recerca sobre prodigiosines dels investigadors de la UB
- Ingrés a la Reial Acadèmia de Farmàcia de Catalunya
- Premi Giacomo Leopardi
- Doctor honoris causa per la Universitat de Girona
- Doctor honoris causa per la Universitat de Buenos Aires
- Premi Gaudí al millor curtmetratge
- Premi Goya al millor so
- Premi Joan Oró a la divulgació de la recerca científica
- Premi al documental *Universo extremo* produït per un catedràtic de la UB
- Programa ICREA Acadèmia
- Premi Càtedra de l'Associació Europea per a la Recerca contra el Càncer
- Premis Sant Jordi de l'Institut d'Estudis Catalans
- Premi Serra i Moret
- Premi en Biomedicina Aplicada Valdés-Salas
- Ingrés a l'Acadèmia de Ciències i Arts
- Doctor honoris causa per la Universitat Ovidius de Constanta (Romania)
- Medalla de Bronze al Mèrit Policial
- Millor idea de l'any segons la revista *Actualidad Económica*
- Nomenament com a president de l'Associació Internacional de Toxicologia
- Tercer premi del Concurs Divulga la Recerca de la Marató
- Membres numeraris de l'Institut d'Estudis Catalans
- Premi Vincent du Vigneaud de la Societat Americana del Pèptid
- Premi Nacional de Genètica
- Bronze als premis Laus per a estudiants de disseny gràfic
- Segon premi del I Concurs d'Anuncis de Rexona Women per a dos alumnes de l'ESCAC
- Premi Godó de Periodisme
- Premi Godó de Fotoperiodisme
- Placa d'Honor de l'Associació Espanyola de Científics

7 Amb qui col·laborem?

GRUP UB

El Grup UB es configura com un grup d'entitats amb autonomia jurídica i patrimonial que, sota la direcció inequívoca de la Universitat de Barcelona, actua com a motor, impuls i protecció de tots els ens instrumentals dels quals s'ha dotat.

D'altra banda, la UB aplega un conjunt de fundacions amb les quals té una vinculació social especial, ja que històricament hi ha mantingut un lligam tradicional. Són entitats amb finalitats bàsicament beneficodocents, que dediquen els recursos a promocionar beques i ajuts per a l'alumnat.

Entitats del Grup UB	Entitats de caràcter beneficodocent
Fundació Bosch i Gimpera (FBG)	Fundació Agustí Pedro Pons
Cultura Innovadora i Científica (CIC-UB)	Fundació Guasch Coranty
Fundació Parc Científic de Barcelona (PCB)	Fundació Montcelimar
Fundació Institut de Formació Contínua (IL3-UB)	Fundació Amigó Cuyàs
Fundació Josep Finestres (FJF)	
Fundació Solidaritat UB	

XARXES A QUÈ ESTEM ADHERITS

La UB forma part de diverses xarxes universitàries que busquen estrènyer els llaços i la col·laboració entre les diverses institucions universitàries que les conformen, per aconseguir uns objectius comuns.

Xarxes i associacions de les quals forma part la UB

Associació Europea d'Universitats (European University Association, EUA)

Comissió Espanyola Universitària de Relacions Internacionals (CEURI)

Conferència de Rectors de les Universitats Espanyoles (CRUE)

Grupo Tordesillas

Associació Universitària Iberoamericana de Postgrau (AUIP)

Coimbra Group

Fòrum Internacional d'Universitats Públiques (FIUP)

International Research Universities Network (IRUN)

Xarxes internacionals d'universitats que promouen la internacionalització, els intercanvis i les col·laboracions en la recerca

Centre Interuniversitari de Desenvolupament (CINDA)

Euromed Permanent University Forum (EPUF)

Peace Programme

Xarxa Vives

Agència Universitària de la Francofonia (AUF)

Mediterranean Universities Union (UNIMED)

European University Continuing Education Network (EUCEN)

Red de Educación Continua de Latinoamérica y Europa (RECLA)

Virtual Educa

EUROLIFE

Xarxes europees que promouen la internacionalització i la recerca col·laborativa en àmbits de ciències de la vida

Xarxa d'Universitats Europees en Ciències de la Vida (Network of European Universities Life Sciences, EUROLIFE)

Lliga d'Universitats Europees de Recerca (League of European Research Universities, LERU)

Consorti format per les universitats europees més importants en l'àmbit de la recerca que comparteixen uns valors i uns objectius d'alta qualitat a escala internacional

Fundació Institut Confuci de Barcelona

Xarxa universitària RED-Intur (Red Interuniversitaria de Postgrados en Turismo)

REDINED – Investigació



8 Quines són les nostres instal·lacions?

INFRAESTRUCTURA UB

La Universitat de Barcelona disposa d'una àmplia infraestructura que facilita el desenvolupament de l'activitat acadèmica i investigadora i que fa possible una vida universitària més agradable i saludable.

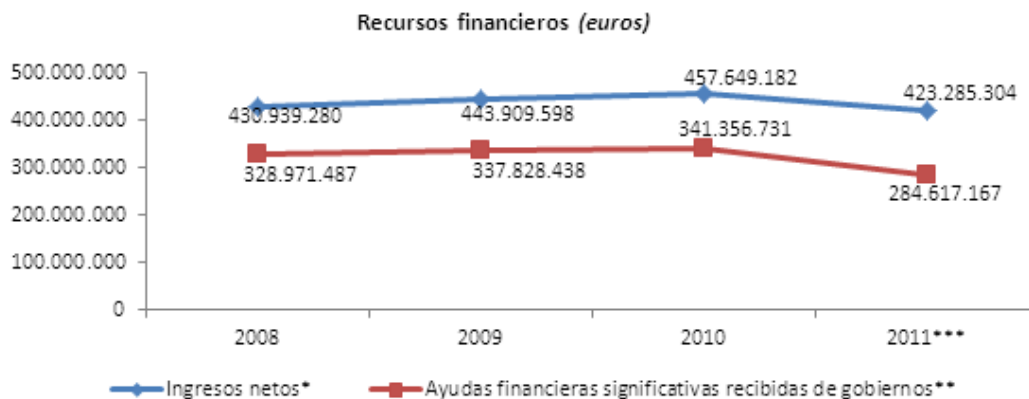
Infraestructura UB	Nombre/àrea	
	Curs	
	2009-10	2010-11
Centres (facultats i escoles universitàries)	19	19
Centres adscrits	5	5
Departaments	106	106
Instituts i centres de recerca propis	23	23
Instituts i centres de recerca participats	13	13
Instituts interuniversitaris	2	2
Centres de documentació	3	3
Observatoris	9	10
Biblioteques	18	18
Equipaments esportius	100.000 m ²	100.000 m ²



9 Quina és la nostra situació econòmica?

INFORMACIÓ FINANCERA

Els ajuts financers rebuts dels governs són una part molt important del total d'ingressos que obté la UB anualment.



* S'hi inclouen drets liquidats pressupostaris (drets de cobrament de l'entitat davant de tercers, contrets dins l'exercici, pels quals el deutor queda obligat a satisfer una quantitat de diners en un moment concret de venciment i amb les condicions que es deriven del seu suport documental).

** S'hi inclouen les transferències i subvencions corrents i les subvencions de capital rebudes.

*** L'any 2011 es va integrar per primera vegada a la comptabilitat de la UB la comptabilitat dels col·legis majors.

RESULTATS PRESSUPOSTARIS

Els darrers anys la situació econòmica de la UB ha millorat progressivament: durant el 2009 i el 2010 va aconseguir resultats pressupostaris positius, i també reduir el dèficit acumulat.

A continuació es mostra el resultat pressupostari de l'exercici sense l'impacte dels ingressos i de les despeses finalistes. D'altra banda, per mostrar una imatge més acurada de l'evolució pressupostària és necessari completar-la amb el dèficit acumulat.

En aquest sentit, es posen de manifest les magnituds següents (en euros):

	Any			
	2008	2009	2010	2011
Resultat pressupostari	-9.833.132,42	238.220,66	7.448.002,12	-5.751.320,94
Dèficit acumulat a 31/12/2010	-82.710.571,12	-81.934.157,49	-58.007.643,90	-66.126.451,68